

## Konsulentordning om facilitering af kollektive miljøvirkemidler ”Oplandsproces”

### Særpulje for bevillingsåret 2022

#### 1. Baggrunden for konsulentordningen

Aftale om grøn omstilling af dansk landbrug (Landbrugsaftalen, oktober 2021) skal understøtte den grønne omstilling i land- og skovbrugssektoren og sikre en forbedring af det danske vandmiljø og bedre plads til naturen i landbrugslandet.

I landbrugsaftalen er der defineret en kvælstofindsats, som skal sikre et bedre vandmiljø og efterlevelse af vandrammedirektivet. Indsatsen skal samtidig tilrettelægges, så landbrugerne i videst muligt omfang kan levere den nødvendige indsats ved frivillighed. De kollektive virkemidler skal bidrage med en kvælstofreduktion på 1.500 t.

For at understøtte etablering af kollektive virkemidler, herunder især minivådområder, er der tilsvarende behov for en opsøgende rådgivning samt bidrag til at tilvejebringe det nødvendige materiale forud for ansøgning. På baggrund heraf er der i 2022 afsat 10 mio. kr. til oplandskonsulentordningen. Tilskuddet administreres af Promilleafgiftsfonden.

#### 2. Beskrivelse af opgaverne for oplandskonsulenterne

Ministeriet har beskrevet de opgaver, som skal løses under konsulentordningen af oplandskonsulenter, som på landsdækkende plan har ansvaret for den opsøgende indsats overfor lodsejerne.

Ministeriet har desuden beskrevet en organisering af arbejdet, herunder en følgegruppe bestående af repræsentanter fra ministeriet, Kommunernes Landsforening, repræsentanter for landbrugserhvervet samt forskningsinstitutioner.

Der henvises således til ministeriets notat med beskrivelsen af opgaven med facilitering i forhold til udrulning og placering af minivådområder og andre kollektive virkemidler (Oplandsproces). Notatet er vedlagt som bilag.

Tilskud bliver givet med hjemmel i Landbrugsstøtteleven, jf. lovbekendtgørelse nr. 115 af 6. februar 2020 samt aktivitetsbekendtgørelsens kapitel 2 om støtte til videnoverførsel og informationsaktioner samt rådgivning i bekendtgørelse nr. 2129 af 17. december 2020 om støtte til fordel for primær jordbrugsproduktion og forarbejdning af landbrugsprodukter omfattet af EU's statsstøtteregler og finansieret af landbrugets promille- og produktionsafgiftsfonde m.v.

Opmærksomheden skal navnlig henledes på følgende krav:

- Støtten skal kunne opnås af alle de støtteberettigede virksomheder i det pågældende område. Når projektets aktiviteter leveres af producentgrupper, sammenslutninger eller andre organisationer, må adgangen hertil ikke være betinget af medlemskab.
- Når der i oplandsprocessen gives direkte 1:1 rådgivning af lodsejere / landmænd kan tjenesteydelsen maksimalt udgøre 1.500 EUR pr. rådgivning.

Fonden kan støtte op til 100 pct. af udgifterne til oplandsprocessen.

Der opfordres til, at det af kommunikationen og videndelingen fremgår, at indsatsen er finansieret af Ministeriet for Fødevarer, Landbrug og Fiskeri via Promilleafgiftsfonden for landbrug.

### 3. Om ansøger

Projektejer / ansøger skal være en juridisk enhed. Både én aktør og et konsortium kan komme i betragtning.

### 4. Tildelingskriterier

Ved prioriteringen af ansøgningerne foretages en vurdering af, i hvilket omfang:

1. Projektet består af en landsdækkende indsats, som indeholder de nævnte opgaver, jf. opgavebeskrivelsen
2. Ansøger har faglig indsigt i miljøområdet, herunder kollektive virkemidler
3. Ansøger har erfaringer med lignende koordinerende opgaver og netværk
4. Ansøger har erfaring med dialog og samarbejde med myndigheder

Som ansøger skal man i projektansøgningen forholde sig til tildelingskriterierne. Fondens første tildelingskriterium vil blive vurderet på baggrund af punkt 2 i ansøgningskemaet "Projektbeskrivelse". Under punkt 1 i ansøgningskemaet "Beskrivelse af ansøger" skal ansøger forholde sig til de øvrige tre tildelingskriterier.

### 5. Forhold som ansøger skal være opmærksom på

Forvaltningen af tilskudsordningen hos Promilleafgiftsfonden for landbrug betyder, at aktiviteter skal gennemføres i henhold til lovgrundlaget for fonden, samt at det er fondens bestyrelse, som vurderer og prioriterer mellem ansøgningerne.

Der henvises derfor til fondens generelle vejledning om ansøgning om tilskud fra Promilleafgiftsfonden samt vejledning om revision af tilskudsmidler modtaget fra Promilleafgiftsfonden. Begge vejledninger er tilgængelige på fondens hjemmeside. I tilskudsvejledningen findes blandt andet information om bevillingsperiode, muligheder for projektændringer, udbetaling af tilskud og om afrapportering til Promilleafgiftsfonden for anvendelsen af tilskuddet i form af et revisorpåtegnet regnskab samt en beretning om de gennemførte aktiviteter.

Der skal her gøres opmærksom på det særlige forhold for fondens bevillingsperiode, jf. afsnit 6 i fondens vejledning om tilskud. Fondens bevillingsperiode følger kalenderåret. For nærværende ansøgningsrunde, som afvikles i bevillingsåret 2022, kan projektperioden dog tidligst begynde, når fonden har truffet afgørelse om tilskud.

### 6. Ansøgningsfrist- og form

Fristen for indsendelse af ansøgningen er **den 4. april 2022 kl. 12.00**.

Ansøgningsmaterialet herunder vejledninger og det særlige ansøgningskema for særpuljen er tilgængeligt på fondens hjemmeside.



## **Beskrivelse af opgaven med facilitering i forhold til udrulning og placering af minivådområder og andre kollektive virkemidler (Oplandsproces)**

### **Baggrund**

Aftale om grøn omstilling af dansk landbrug (Landbrugsaftalen) skal understøtte den grønne omstilling i land- og skovbrugssektoren og sikre en forbedring af det danske vandmiljø og bedre plads til naturen i landbrugslandet.

I landbrugsaftalen er der defineret en kvælstofindsats. Kvælstofindsatsen skal sikre et bedre vandmiljø og efterlevelse af vandrammedirektivet. Indsatsen skal samtidig tilrettelægges, så landbrugerne i videst muligt omfang kan levere den nødvendige indsats ved frivillighed. De kollektive virkemidler skal bidrage med en kvælstofsreduktion på 1.500 t.

For at understøtte etablering af de kollektive virkemidler, herunder især minivådområder, er der tilsvarende behov for en opsøgende rådgivning samt bidrag til at tilvejebringe det nødvendige materiale forud for ansøgning. Den opsøgende indsats vil desuden bidrage med viden om potentielle egnede arealer til at indgå i andre tilskudsfinansierede virkemidler, herunder særligt etablering af vådområder og lavbundsprojekter.

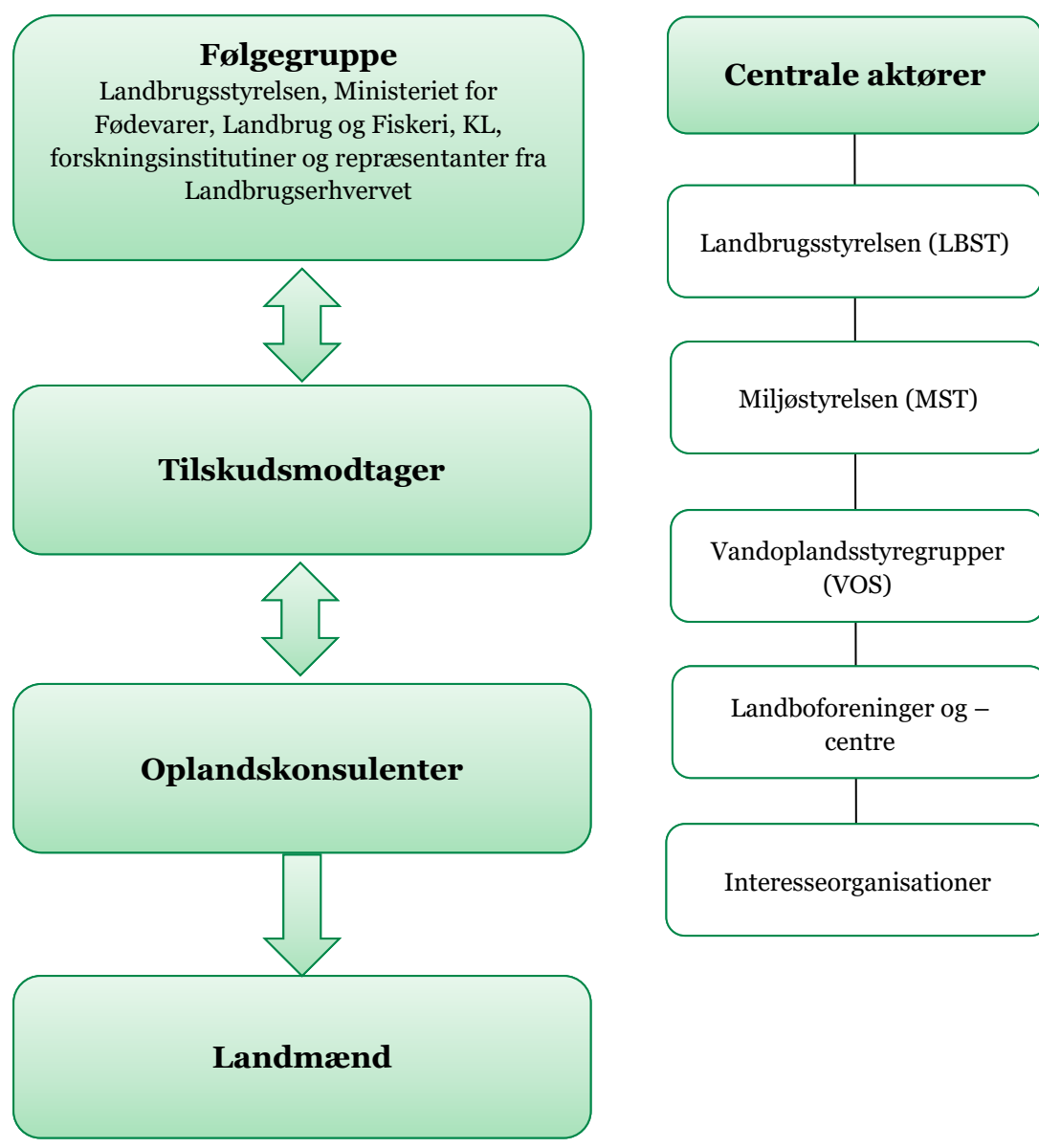
### **Opgavebeskrivelse og organisering**

Det vurderes afgørende for udbredelsen af de kollektive kvælstofreducerende tiltag, at en 'oplandsproces' med oplandskonsulenter fortsættes således at målet om kvælstofreduktionen ved de kollektive indsatser kan opnås.

Det er besluttet, at der i 2022 afsættes 10,0 mio. kr. til oplandskonsulenter. Disse midler er afsat til at yde tilskud til at facilitere udbredelsen af især minivådområder. Tilskuddet administreres af sekretariatet for landbrugets fonde og ydes og forvaltes efter gældende statsstøttere regler.

### **Organisering**

Opgaverne foreslås gennemført ved følgende organisering, som uddybes nærmere nedenfor.



### Tilskudsmodtager

Det er tilskudsmodtagerens ansvar at sikre gennemførelsen af en landsdækkende opsøgende og faciliterende indsats, der fremmer gennemførelsen af de kollektive indsatser i aftalen om grøn omstilling af dansk landbrug. Tilskudsmodtager har som arbejdsgiver for oplandskonsulenterne således det formelle og overordnede ansvar for at udføre følgende opgaver:

- Lave aftaler med en række oplandskonsulenter, så der sikres en geografisk spredning, der afspejler indsatsbehovet i den enkelte oplande.
- Supportere oplandskonsulenterne i deres arbejde, herunder
  - Sikre tilstrækkelig uddannelse, faglig sparring og back-up samt sikre netværk mellem konsulenterne.
  - Sikre kendskab til støtteordninger og det faglige grundlag for indsatserne.
  - Stille evt. IT-værktøjer til rådighed

- Varetage den overordnede dialog med myndigheder og andre centrale aktører, således at evt. udfordringer eller barrierer håndteres i forbindelse med implementeringen af kollektive virkemidler.
- Levere statusopdateringer mv. på forespørgsel fra LBST.
- Sikre et bredt kendskab i landbrugserhvervet til oplandskonsulenterne og deres opgaver gennem kommunikation og formidling.
- Sikre at oplandskonsulenterne er inddraget i koordinationen i vådområdeindsatsen (Vandoplandsstyregrupperne, VOS).
- Følge fremdriften i oplandskonsulenternes arbejde med henblik på årlige afrapporteringer til følgegruppen som beskrevet nedenfor.
- Betjening af følgegruppen.

### Oplandskonsulenter

Oplandskonsulenterne skal gennem opsøgende aktiviteter facilitere placering af minivådområder, hvor der er et indsatsbehov for reduktion af kvælstoftilførslen til vandmiljøet. Hensigten er at fremme lodsejernes etablering af minivådområder. Oplandskonsulenterne sikrer en tidlig og kontinuerlig dialog mellem landmænd, landboforeninger og kommuner om udlægningen af minivådområder. Dette kan ske gennem møder hos den enkelte lodsejer samt via visions- og inspirationsmøder mv.

Oplandskonsulenterne skaber opmærksomhed og tillid blandt landmændene og motiverer herigennem til at indgå i kollektive indsatser. Oplandskonsulenterne skal samtidig bistå lodsejeren i ansøgningsprocessen ved tilskud til etablering og evt. forundersøgelse af minivådområder. Oplandskonsulenterne bidrager i videst muligt omfang til projektering af minivådområder. Dette omfatter fastlæggelse af drænopland og screening af placering mv. Endvidere indgår understøttelse af lodsejers samspil med kommunerne, herunder afklaring af landzonetilladelser og andre beskyttelseshensyn.

Hensigten er at fremme etablering af minivådområder ved at mindske lodsejers økonomiske og oplevede byrder i forbindelse med ansøgning. Oplandskonsulenter orienterer i forbindelse med den opsøgende indsats ligeledes lodsejeren om mulighederne for at deltage i andre kollektive indsatser såsom vådområde- og lavbundsprojekter. Konsulenten meddeler Vandoplandsstyregruppen for vådområdeindsatsen (VOS) i det givne hovedvandopland, hvorvidt lodsejere udtrykker interesse for at deltage i vådområdeprojekter. For at sikre størst mulig sammenhæng mellem oplandskonsulenternes arbejde og eksisterende indsatser tilknyttes oplandskonsulenterne VOS'en.

De forskellige kvælstofreducerende tiltag kan "konkurrere" om den samme kvælstoftilførsel og hermed reducere den faktiske virkning af de enkelte virkemidler. MST og LBST stiller derfor statusoverblik over de aktuelle kollektive indsatser til rådighed, ligesom VOS'en orienterer om Vandoplandsplaner (VOP) for vådområdeindsatsen i det givne hovedvandopland.

Oplandskonsulenternes hovedopgaver omfatter hermed følgende:

- Opsøgende facilitering af en målrettet placering af minivådområder på baggrund af materiale stillet til rådighed af MST og LBST.
- Koordinering af minivådområdeindsatsen med kommunernes- og vandoplandsstyregruppernes arbejde med vådområder.
- Bidrag til screening, forundersøgelser og ansøgninger om minivådområder på baggrund af krav fastsat af LBST.

- Understøtte engagement i udlægningen af andre kollektive virkemidler end minivådområder – herunder især vådområder.
- Formidling af faglig viden om kollektive virkemidler, relevante tilskudsordninger og indsatsbehov på baggrund af materiale stillet til rådighed af MST og LBST.
- Kommunikation om- og synliggørelse af resultater.
- Rapportere fremskridt og potentialer for minivådområder til tilskudsmodtager.
- Områder med natur- og lodsejermæssigt potentiale til placering af vådområder formidles til VOS'erne.
- Orienterer landmænd om oplandets aktuelle forventede målopfyldelse på baggrund af MST's og LBST's status for anvendelse af de kollektive virkemidler.

### Følgegruppe

Til at følge fremdriften i oplandskonsulenternes facilitering af minivådområder nedsætter Ministeriet for Fødevarer, Landbrug og Fiskeri en følgegruppe, bestående af repræsentanter fra LBST, KL, repræsentanter for landbrugserhvervet samt Forskningsinstitutioner. LBST orienterer følgegruppen om status for gennemførelsen af de kollektive virkemidler.

Følgegruppen mødes som minimum en gang årligt i forbindelse med afrapportering om fremdriften i etablering af minivådområder. Følgegruppen kan på baggrund heraf foretage justeringer af rammerne for oplandskonsulenternes arbejde, så det sikres, at man når i mål med opgaven beskrevet ovenfor. Herunder også inddrage andre opgaver i oplandskonsulenternes arbejde.

Beslutninger træffes som udgangspunkt i fællesskab i følgegruppen. Er der uoverensstemmelser har LBST's repræsentant det endelige ord. Repræsentanten fra LBST agerer således som en "uformel formand" for gruppen. Større sager af principiel karakter forelægges ministeren for fødevarer, landbrug og fiskeri.

### **Afrapportering**

Tilskudsmodtager udarbejder en årlig rapport til følgegruppen opbygget omkring følgende fire key performance indicators (KPI'er):

KPI 1: Udarbejdelse af samlet overblik over oplandets indsats ved minivådområder inkl. potentiale (angives i ha og ton N).

KPI 2: Aktiviteter mhp. facilitering af udlægning af minivådområder fx antal opsøgende besøg

KPI 3: Ton N reduceret ved anvendelse af minivådområder – fremdrift ift. VP2. KPI

4: Antal tilbagemeldinger til VOS'er med potentiale for placering af vådområder

Derudover skal rapporten indeholde en kvalitativ beskrivelse af fremdriften i arbejdet, herunder beskrivelser af oplevede barrierer, opståede muligheder og opsamlede erfaringer i det praktiske arbejde med placeringen af virkemidler og organiseringen af arbejdet.

### **Tidsplan**

April 2022 – sensommer 2022: Minivådområdetilskudsordning åbnes, og oplandskonsulenter bidrager til ansøgninger og koordinering af indsats med VOS og kommuner.

Sensommer 2022 – årets udgang: Fortsat understøttelse af effektiv udrulning minivådområder samt koordinering med øvrige kollektive virkemidler – herunder især vådområdeindsatsen.