



Konsulentordning om facilitering af kollektive miljøvirkemidler ”Oplandsproces”

Særpulje for bevillingsåret 2021

1. Baggrunden for konsulentordningen

I Fødevarer- og landbrugspakken fra 2016 er det forudsat, at landmændene, ved at lave frivillige kollektive indsats som vådområder og ved at plante ny skov, leverer en reduktion i udledningen af kvælstof.

Derfor lancerede miljø- og fødevarerministeren en ny konsulentordning for 2017 og 2018 til at understøtte landmændenes miljøindsats. Formålet med konsulentordningen var at være med til at sikre, at kvælstofreduktionen kunne nås gennem en lokalforankret dialog mellem landmænd, landboforeninger, kommuner og andre interessenter. Det var målet, at denne dialog, understøttet af de nye konsulenter, medfører etablering af frivillige miljøindsatser på landbrugsejendomme over hele landet.

Ministeriet bad Promilleafgiftsfonden for landbrug om at etablere og forvalte tilskudsordningen.

Med nærværende særopslag afvikles endnu en ansøgningsrunde til oplandskonsulentordningen med henblik på at bringe ubrugte midler i anvendelse inden for ordningens formål. Bevillingsrammen udgør 10,6 mio. kr.

2. Beskrivelse af opgaverne for oplandskonsulenterne

Miljø- og Fødevarerministeriet har beskrevet de opgaver, som skal løses under konsulentordningen dels af tilskudsmodtager og dels af de oplandskonsulenter, som på landsdækkende plan har ansvaret for den opsøgende indsats overfor lodsejerne.

Ministeriet har desuden beskrevet en organisering af arbejdet, herunder nedsættelse af en følgegruppe bestående af repræsentanter fra ministeriets styrelser, Kommunernes Landsforening, repræsentanter for landbrugserhvervet samt forskningsinstitutioner.

Der henvises således til ministeriets notat med beskrivelsen af opgaven med facilitering i forhold til udrulning og placering af minivådområder og andre kollektive virkemidler (Oplandsproces).

Fonden kan støtte op til 100 pct. af udgifterne til oplandsprocessen.

Når der i oplandsprocessen gives direkte 1:1 rådgivning af lodsejere / landmænd kan tjenesteydelsen maksimalt udgøre 1.500 EUR pr. rådgivning.

Der opfordres til, at det af kommunikationen og videndelingen fremgår, at indsatsen er finansieret af Miljø- og Fødevarerministeriet via Promilleafgiftsfonden for landbrug.

3. Om ansøger

Projekter / ansøger skal være en juridisk enhed. Både én aktør og et konsortium kan komme i betragtning.

4. Tildelingskriterier

Ved prioriteringen af ansøgningerne lægges der vægt på:

1. At projektet består af en landsdækkende indsats, som indeholder de nævnte opgaver, jf. opgavebeskrivelsen
2. At ansøger har faglig indsigt i miljøområdet, herunder kollektive virkemidler
3. At ansøger har erfaringer med lignende koordinerende opgaver og netværk
4. At ansøger har erfaring med dialog og samarbejde med myndigheder

Som ansøger skal man i projektansøgningen forholde sig til tildelingskriterierne. Fondens første tildelingskriterium vil blive vurderet på baggrund af punkt 2 i ansøgningsskemaet "Projektbeskrivelse". Under punkt 1 i ansøgningsskemaet "Beskrivelse af ansøger" skal ansøger forholde sig til de øvrige tre tildelingskriterier.

5. Forhold som ansøger skal være opmærksom på

Placeringen af forvaltningen af tilskudsordningen hos Promilleafgiftsfonden for landbrug betyder, at aktiviteter skal gennemføres i henhold til lovgrundlaget for fonden, samt at det er fondens bestyrelse, som vurderer og prioriterer mellem de indsendte ansøgninger.

Der henvises derfor til fondens generelle vejledning om ansøgning om tilskud fra Promilleafgiftsfonden samt vejledning om revision af tilskudsmidler modtaget fra Promilleafgiftsfonden. Begge vejledninger er tilgængelige på fondens hjemmeside. I tilskudsvejledningen findes blandt andet information om bevillingsperiode, muligheder for projektændringer, udbetaling af tilskud og om afrapportering til Promilleafgiftsfonden for anvendelsen af tilskuddet i form af et revisorpåtegnet regnskab samt en beretning om de gennemførte aktiviteter.

Der skal her gøres opmærksom på det særlige forhold for fondens bevillingsperiode, jf. afsnit 6 i fondens vejledning om tilskud. Fondens bevillingsperiode følger kalenderåret.

For nærværende ansøgningsrunde, som løber ind i bevillingsåret 2021, kan projektperioden dog tidligst begynde, når fonden har truffet afgørelse om tilskud.

Idet den nuværende statsstøttegodkendelse for fonden jf. Statsstøtte SA.38773 (2014/N) udløber den 31. december 2020, vil et tilsagn om tilskud desuden skulle afvente en ny statsstøttegodkendelse fra EU-Kommissionen og efterfølgende ikrafttrædelse af en ny aktivitetsbekendtgørelse, som afløser for gældende jf. bekendtgørelse nr. 678 af 3. juli 2019 om støtte til fordel for primærproduktion af jordbrugsprodukter omfattet af EU's statsstøtteregler og finansieret af jordbrugets promille- og produktionsafgiftsfonde m.v.

Landbrugsstyrelsen, som er fondens tilsynsmyndighed, har oplyst, at EU-Kommissionens behandling af Danmarks anmeldelse af ny statsstøtteordning for produktions- og promilleafgiftsfondene ikke er afsluttet.

Landbrugsstyrelsen har samtidig oplyst, at der ikke forventes væsentlige indholdsmæssige ændringer vedrørende de bestemmelser, som vil være gældende for nærværende opslag dvs. støtte til videnoverførsel, informationsaktioner og rådgivning, i kommende ny aktivitetsbekendtgørelse set i forhold til kapitel 2 i gældende aktivitetsbekendtgørelse.

6. Ansøgningsfrist- og form

Fristen for indsendelse af ansøgningen for oplandskonsulentindsatsen i 2021 er **den 6. januar 2021 kl. 12.**

Ansøgningsmaterialet herunder vejledninger og det særlige ansøgningsskema for særpuljen er tilgængeligt på fondens hjemmeside.

Ansøgningsmaterialet, herunder ansøgningsfrist for eventuelle efterfølgende opslag vil blive annonceret på statens-tilskudspuljer.dk, fondens hjemmeside og ved udsendelse af nyhedsbrev



Beskrivelse af opgaven med facilitering i forhold til udrulning og placering af minivådområder og andre kollektive virkemidler (Oplandsproces)

Baggrund

Med Fødevarer og landbrugspakken (FLP) skal der gennemføres en række konkrete initiativer, herunder et paradigmeskifte for miljøreguleringen af landbruget, for at gøre fødevarer- og landbrugserhvervet bedre rustet til at øge råvaregrundlaget og eksporten, samt medvirke til at skabe vækst og beskæftigelse i hele Danmark – i samspil med natur og miljø.

Fremtidens miljøregulering skal være målrettet. Den skal være baseret på en vurdering af det lokale behov for indsats. På den måde sikres det, at indsatsen gøres dér, hvor der er brug for den. FLP fastlægger en fremadrettet indsats, der består af følgende elementer:

- 1) Udskydelse af ca. 6.200 tons kvælstof til tredje vandplanperiode 2021-2027.
- 2) Iværksættelse af kollektive indsatser for i alt ca. 3.450 tons kvælstof.
- 3) Den resterende indsats på ca. 3.500 tons kvælstof håndteres via den målrettede regulering.

For at understøtte etablering af de kollektive virkemidler, herunder især minivådområder med en samlet effekt på 900 ton N, er der tilsvarende behov for en opsøgende rådgivning samt bidrag til at tilvejebringe det nødvendige materiale forud for ansøgning. Den opsøgende indsats vil desuden bidrage med viden om potentielle egnede arealer til at indgå i andre tilskudsfinansierede virkemidler, herunder særligt etablering af vådområder.

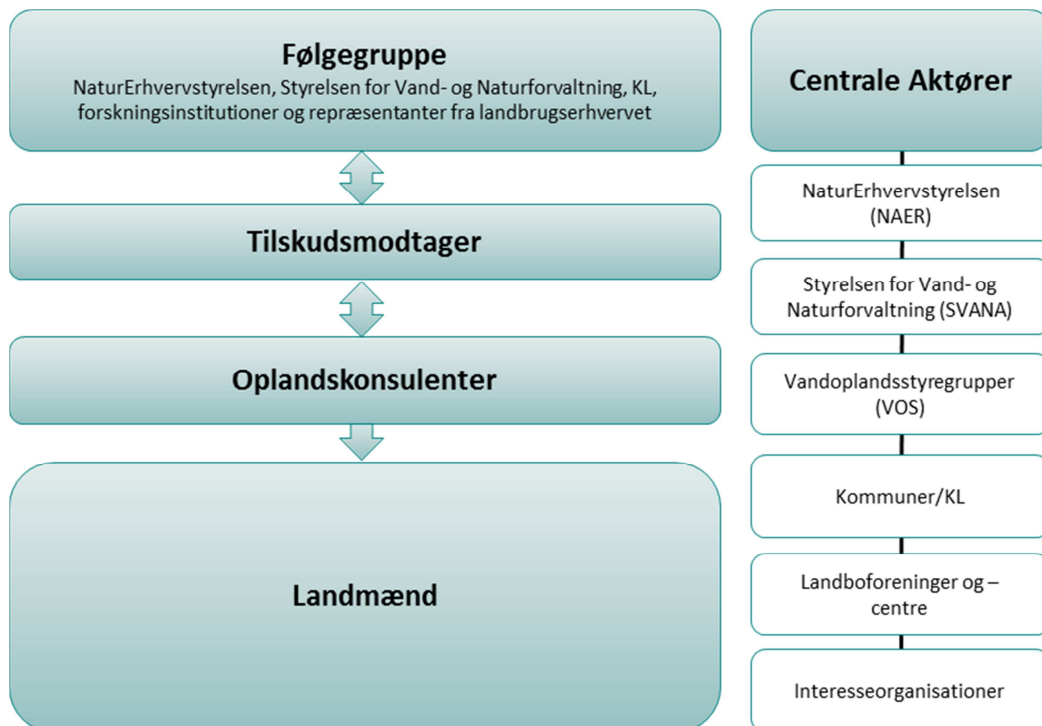
Opgavebeskrivelse og organisering

Det vurderes afgørende for udbredelsen af de kollektive kvælstofreducerende tiltag, at en 'oplandsproces' med oplandskonsulenter igangsættes, således at målet om kvælstofreduktionen på ca. 3.450 tons ved de kollektive indsatser nås ved udgangen af 2021.

Det er besluttet, at der afsættes 20,0 mio. kr. årligt i 2017 og 2018 til oplandskonsulenter. Disse midler er afsat til at yde tilskud til at facilitere udbredelsen af især minivådområder. Tilskuddet administreres af sekretariatet for landbrugets fonde og ydes og forvaltes efter gældende statsstøtteregler.

Organisering

Opgaverne foreslås gennemført ved følgende organisering, som uddybes nærmere nedenfor.



Tilskudsmodtager

Det er tilskudsmodtagerens ansvar at sikre gennemførelsen af en landsdækkende opsøgende og faciliterende indsats, der fremmer gennemførelsen af de kollektive indsatser i Fødevarer- og Landbrugspakken. Tilskudsmodtager har som arbejdsgiver for oplandskonsulenterne således det formelle og overordnede ansvar for at udføre følgende opgaver:

- Lave aftaler med en række oplandskonsulenter, så der sikres en geografisk spredning, der afspejler indsatsbehovet i den enkelte oplande.
- Supportere oplandskonsulenterne i deres arbejde, herunder
 - Sikre tilstrækkelig uddannelse, faglig sparring og back-up samt sikre netværk mellem konsulenterne.
 - Sikre kendskab til støtteordninger og det faglige grundlag for indsatserne.
 - stille evt. IT-værktøjer til rådighed
- Varetage den overordnede dialog med myndigheder og andre centrale aktører, således at evt. udfordringer eller barrierer håndteres i forbindelse med implementeringen af kollektive virkemidler.
- Løse statusopdateringer mv. på forespørgsel fra SVANA og NAER.
- Sikre et bredt kendskab i landbrugserhvervet til oplandskonsulenterne og deres opgaver gennem kommunikation og formidling.
- Sikre at oplandskonsulenterne er inddraget i koordinationen i vådområdeindsatsen (Vandoplandsstyregrupperne, VOS).
- Følge fremdriften i oplandskonsulenternes arbejde med henblik på årlige afrapporteringer til følgegruppen som beskrevet nedenfor.
- Betjening af følgegruppen.

Oplandskonsulenter

Oplandskonsulenterne skal gennem opsøgende aktiviteter facilitere placering af minivådområder, hvor der er et indsatsbehov for reduktion af kvælstoftilførslen til vandmiljøet. Hensigten er at fremme lodsejernes etablering af minivådområder. Oplandskonsulenterne sikrer en tidlig og kontinuerlig dialog mellem landmænd, landboforeninger og kommuner om udlægningen af minivådområder. Dette kan ske gennem møder hos den enkelte lodsejer samt via visions- og inspirationsmøder mv. Oplandskonsulenterne skaber opmærksomhed og tillid blandt landmændene og motiverer herigennem til at indgå i kollektive indsatser.

Oplandskonsulenterne skal samtidig bistå lodsejeren i ansøgningsprocessen ved tilskud til etablering og evt. forundersøgelse af minivådområder. Oplandskonsulenterne bidrager i videst muligt omfang til projektering af minivådområder. Dette omfatter fastlæggelse af drænopland og screening af placering mv. Endvidere indgår understøttelse af lodsejers samspil med kommunerne, herunder afklaring af landzonetilladelser og andre beskyttelseshensyn. Hensigten er at fremme etablering af minivådområder ved at mindske lodsejers økonomiske og oplevede byrder i forbindelse med ansøgning.

Oplandskonsulenter orienterer i forbindelse med den opsøgende indsats ligeledes lodsejeren om mulighederne for at deltage i andre kollektive indsatser såsom vådområde- og lavbundsprojekter. Konsulenten meddeler Vandoplandsstyregruppen for vådområdeindsatsen (VOS) i det givne hovedvandopland, hvorvidt lodsejere udtrykker interesse for at deltage i vådområdeprojekter. For at sikre størst mulig sammenhæng mellem oplandskonsulenternes arbejde og eksisterende indsatser tilknyttes oplandskonsulenterne VOS'en.

De forskellige kvælstofreducerende tiltag kan "konkurrere" om den samme kvælstoftilførsel og hermed reducere den faktiske virkning af de enkelte virkemidler. SVANA og NAER stiller derfor statusoverblik over de aktuelle kollektive indsatser til rådighed, ligesom VOS'en orienterer om Vandoplandsplaner (VOP) for vådområdeindsatsen i det givne hovedvandopland.

Oplandskonsulenternes hovedopgaver omfatter hermed følgende:

- Opsøgende facilitering af en målrettet placering af minivådområder på baggrund af materiale stillet til rådighed af SVANA og NAER.
- Koordinering af minivådområdeindsatsen med kommunernes- og vandoplandsstyregruppernes arbejde med vådområder.
- Bidrag til screening, forundersøgelser og ansøgninger om minivådområder på baggrund af krav fastsat af NAER.
- Understøtte engagement i udlægningen af andre kollektive virkemidler end minivådområder – herunder især vådområder.
- Formidling af faglig viden om kollektive virkemidler, relevante tilskudsordninger og indsatsbehov på baggrund af materiale stillet til rådighed af SVANA og NAER.
- Kommunikation om- og synliggørelse af resultater.
- Rapportere fremskridt og potentialer for minivådområder til tilskudsmodtager.

- Områder med natur- og lodsejermæssigt potentiale til placering af vådområder formidles til VOS'erne.
- Orienterer landmænd om oplandets aktuelle forventede målopfyldelse på baggrund af SVANA's og NAER's status for anvendelse af de kollektive virkemidler.

Følgegruppe

Til at følge fremdriften i oplandskonsulenternes facilitering af minivådområder nedsætter Miljø- og Fødevarerministeriet en følgegruppe, bestående af repræsentanter fra SVANA, NAER, KL, repræsentanter for landbrugserhvervet samt Forskningsinstitutioner. SVANA og NAER orienterer følgegruppen om status for gennemførelsen af de kollektive virkemidler.

Følgegruppen mødes som minimum en gang årligt i forbindelse med afrapportering om fremdriften i etablering af minivådområder. Følgegruppen kan på baggrund heraf foretage justeringer af rammerne for oplandskonsulenternes arbejde, så det sikres, at man når i mål med opgaven beskrevet ovenfor. Herunder også inddrage andre opgaver i oplandskonsulenternes arbejde.

Beslutninger træffes som udgangspunkt i fællesskab i følgegruppen. Er der uoverensstemmelser har NAER's repræsentant det endelige ord. Repræsentanten fra NAER agerer således som en "uformal formand" for gruppen. Større sager af principiel karakter forelægges miljø- og fødevarerministeren.

Afrapportering

Tilskudsmodtager udarbejder en årlig rapport til følgegruppen opbygget omkring følgende fire key performance indicators (KPI'er):

- KPI 1: Udarbejdelse af samlet overblik over oplandets indsats ved minivådområder inkl. potentiale (angives i ha og ton N).
- KPI 2: Aktiviteter mhp. facilitering af udlægning af minivådområder fx antal opsøgende besøg
- KPI 3: Ton N reduceret ved anvendelse af minivådområder – fremdrift ift. VP2.
- KPI 4: Antal tilbagemeldinger til VOS'er med potentiale for placering af vådområder

Derudover skal rapporten indeholde en kvalitativ beskrivelse af fremdriften i arbejdet, herunder beskrivelser af oplevede barrierer, opståede muligheder og opsamlede erfaringer i det praktiske arbejde med placeringen af virkemidler og organiseringen af arbejdet.

På baggrund af ovenstående inkluderes et forslag til plan for tilrettelæggelsen af det kommende års arbejde for oplandskonsulenterne til følgegruppen i rapporten, herunder forslag til ændring af aktiviteter ved manglende fremdrift.

Tidsplan

April 2017 – februar 2018: Bistand til lodsejere ved screening, placering og forundersøgelse af minivådområder. Orientering om tilskudsmuligheder for øvrige kollektive virkemidler.

Februar 2018 – sommer 2018: Minivådområdetilskudsordning åbnes, og oplandskonsulenter bidrager til ansøgninger og koordinering af indsats med VOS.

Sommer 2018 – 2021: Fortsat understøttelse af effektiv udrulning minivådområder samt koordinering med øvrige kollektive virkemidler – herunder især vådområdeindsatsen.